

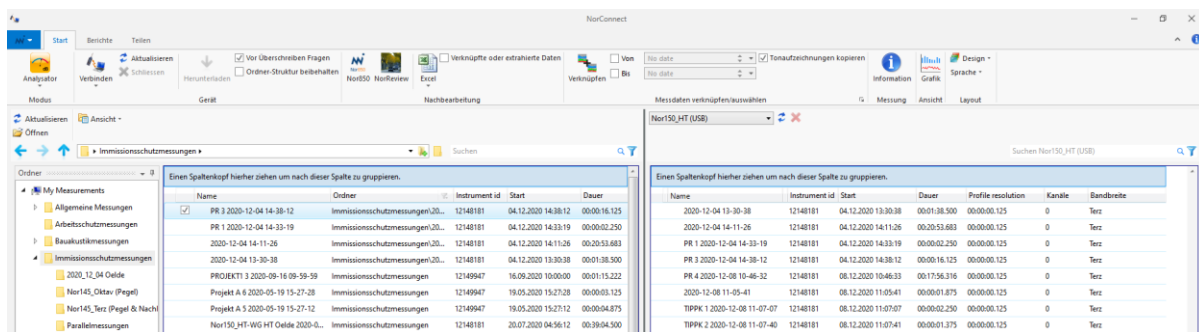
Datenübertragungs- & Berichtssoftware NorConnect

Einleitung

Das Programm NorConnect bietet folgende Funktionen:

- Übertragung der Messdaten von den Schallpegelmessern Nor145/150
- Vorschau auf die übertragenen Messdaten
- Messberichterstellung auf Basis von Excel-Vorlagen
- Öffnen der Daten in der Software Nor850 oder NorReview
- Verknüpfung mehrerer Messungen

Ansichten



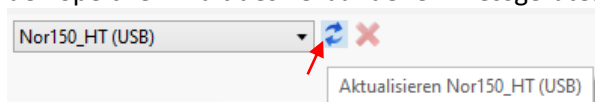
Messdaten auf dem PC
- Inhalt des Ordners, der links im
Verzeichnisbaum gewählt ist

Drag & Drop
(oder über Button
„Herunterladen“)

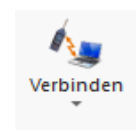
Messdaten auf dem Messgerät
- Verbindung über USB / SD-Karte / LAN / WLAN

Verbindung zum Messgerät

Falls das Messgerät per USB-Kabel angeschlossen oder die SD-Karte als Speichermedium eingesteckt ist, erkennt NorConnect das Gerät automatisch und zeigt nach dem Start im rechten Fenster direkt den Speicherinhalt des verbundenen Messgerätes an. Drücken Sie ggf. auf „Aktualisieren“:

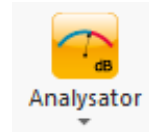


Falls das Messgerät zum ersten Mal via USB oder aber über LAN oder WLAN angeschlossen ist, muss einmal die IP-Adresse des Gerätes eingegeben werden. Klicken Sie dazu auf den Button „Verbinden“. Die IP-Adresse finden Sie im Messgerät unter *Setup > Messgerät > Kommunikation*.



Troubleshooting:

- Um über NorConnect auf eine Messung zugreifen zu können, darf nicht gleichzeitig am Messgerät auf diese Messung zugegriffen werden. Falls am Gerät eine beendete Messung am Display angezeigt wird, drücken Sie die Taste X, um die Messung zu verlassen.
- NorConnect zeigt die Daten abhängig vom Messmodus an (z.B. Analysator / Bauakustik / Schalleistung / Intensität). Die Standardwahl ist „Analysator“ zur Anzeige der allgemeinen Pegelmessungen.
- Falls sich die USB-Verbindung nicht herstellen lässt, ist evtl. der USB-Treiber noch nicht initialisiert. Klicken Sie auf das „Info“-Symbol oben rechts und dann auf „Initialisiere“.

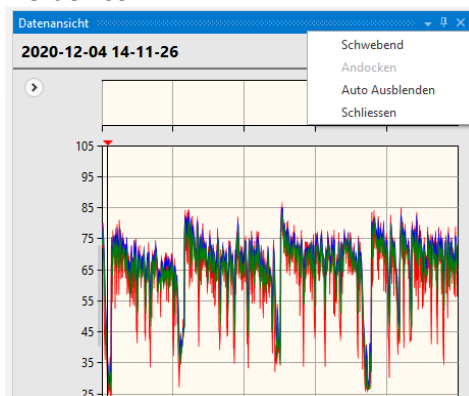
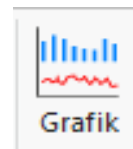


Datenübertragung

Übertragen Sie die Messdateien einfach per *Drag & Drop* (vom rechten in das linke Fenster) oder alternativ über den Button „Herunterladen“.

Vorschau-Fenster

Klicken Sie auf den Button „Grafik“, um das Vorschauenfenster zur Anzeige der Messdaten zu öffnen. Dieses Fenster zeigt den Inhalt der gewählten Messung. Mit einem Doppelklick auf eine andere Messung, wird der Inhalt des Vorschauenfensters aktualisiert. Über den Pfeil nach unten können Sie wählen, ob das Vorschauenfenster freischwebend angeordnet oder aber fest an die anderen Fenster andockt werden soll.



Excel-Bericht erstellen

Klicken Sie auf die Messung, für die Sie einen Bericht erstellen möchten. Über das Excel-Symbol können Sie den Bericht auf Basis einer Excel-Vorlage erstellen. Es gibt zwei Möglichkeiten, den Excel-Button zu nutzen: wenn Sie auf den *Pfeil nach unten* klicken, werden alle zuletzt verwendeten Excel-Vorlagen angezeigt. Wenn Sie mittig auf den Button klicken, öffnet sich das Dialogfenster zur Auswahl einer Datei (die an beliebiger Stelle gespeichert sein kann).



Die Excel-Vorlagen sind nicht Teil der Installation. Einige Basis-Berichtsvorlagen werden bei Auslieferung eines Neugerätes auf einem USB-Stick mitgeliefert. Sie können auch eigene Vorlagen erstellen. Kontaktieren Sie Ihren Norsonic-Ansprechpartner, um die Anleitung dazu zu erhalten.

Überschrift

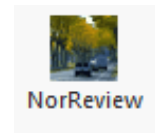
Projekt:							
Anlage:			Trigg.-Zeit:	16.09.2020 10:00			
Quelle:	Gesamte Messung		Messdauer:	00:01:15.222			
Messfile:	16_09-59-59						
Kommentar:							
Messergebnisse:							
L _{Aeq}	67,7 dB	L _{Ceq}	70,2 dB	L 1%		L _{90%}	
L _{AFTmax5}	73,8 dB	L _{CFmax}		L 5%	74,5 dB	L _{95%}	39,1 dB
L _{AFmax}	77,6 dB	L _{Ceq-L_{Aeq}}	2,5 dB	L 10%		L 99%	
T _{max5-L_{Aeq}}	6,1 dB	L _{CFmax-L_{AFmax}}		L 50%	62,6 dB		

Freq. [Hz]	L _f [dB]	L _{fmax} [dB]	L _{fmin} [dB]	L _{Af} [dB]
6,3	41,0	52,6	19,6	-44,3
8	44,9	58,8	18,6	-32,9
10	40,3	56,6	22,0	-30,1
12,5	40,2	57,8	17,3	-23,2
16	44,4	62,4	17,2	-12,3
20	41,2	60,3	16,9	-9,3
25	41,0	58,8	15,9	-3,7
31,5	36,5	56,7	15,7	-2,9
40	29,3	46,8	11,5	-5,3
50	31,9	41,3	17,0	1,7
63	33,3	43,9	13,4	7,1
80	43,7	54,1	10,8	21,2

Unbewertetes Terzspektrum

Auswerten in NorReview

Klicken Sie auf die Messung, die Sie auswerten möchten, und klicken auf das NorReview-Symbol. Dann wird NorReview gestartet und auf Basis der gewählten Datei ein neues NorReview-Projekt angelegt.



Auswertung von Langzeitmessungen

Für Langzeitmessungen steht im Nor145/150 die App bzw. das Setup „MONITORING“ zur Verfügung. In diesem Setup ist hinterlegt, dass die Messdauer 1 Stunde beträgt und das Messgerät im Speichermodus „Synchro“ speichert. Das Messgerät speichert dann wiederholend 1h-Messungen, und zwar synchronisiert mit der Uhrzeit (eine Messdatei für jede volle Stunde).

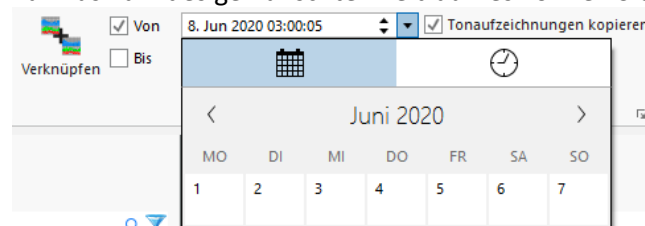
In NorConnect werden diese Projekte mit einem blauen, kreisförmigen Pfeil gekennzeichnet. Wenn man dieses Projekt „aufklappt“ (Pfeil nach unten), kann man auf die einzelnen Stunden zugreifen.

Name	Start-time
1	08.06.2020 03:00:05
2	08.06.2020 04:00:00
3	08.06.2020 05:00:00
4	08.06.2020 06:00:00
5	08.06.2020 07:00:00
6	08.06.2020 08:00:00
7	08.06.2020 09:00:00
8	08.06.2020 10:00:00
9	08.06.2020 11:00:00
10	08.06.2020 12:00:00
11	08.06.2020 13:00:00
12	08.06.2020 14:00:00
13	08.06.2020 15:00:00

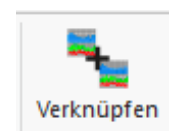
Die einzelnen Stunden sind einzelne Messungen und können auch einzeln ausgewertet werden (Erstellen von Berichten oder Auswerten in NorReview s.o.).

Zur tabellarischen Darstellung aller 1h-Messwerte, markieren Sie alle gewünschten 1h-Messungen und wählen unter dem Excel-Symbol (Pfeil runter) den Punkt „Übersicht“.

Zur Auswahl des gewünschten Zeitraumes können Sie auch die Kalender-Funktion nutzen.



Falls Sie den Pegelzeitverlauf über einen längeren Zeitraum darstellen möchten, wäre es umständlich alle 1h-Dateien einzeln nach NorReview zu importieren und dort in einer Ansicht darzustellen. Daher gibt es die Möglichkeit beliebig viele Messungen zu *verknüpfen*, um daraus eine einzelne, neue Messung zu erstellen. Markieren Sie die gewünschten Messungen und drücken anschließend den Button „Verknüpfen“.

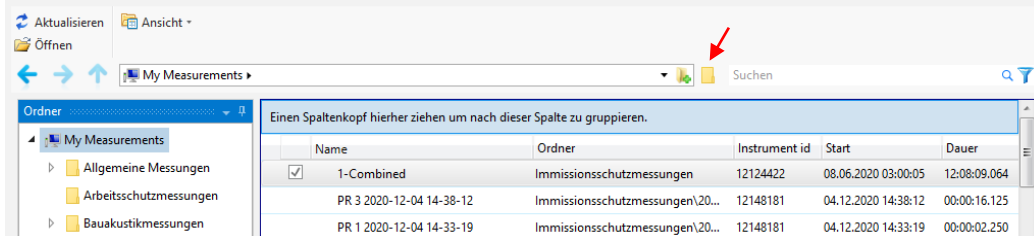


Hinweis: falls „Tonaufzeichnungen kopieren“ gewählt ist, werden alle Tonaufzeichnungen in die neue, verknüpfte Messung kopiert. Das kann u.U. eine sehr große Datenmenge sein. Daher empfehlen wir, die verknüpfte Messung ohne eine Kopie der Tonaufzeichnungen zu erstellen. Falls Sie in NorReview zu einem bestimmten Zeitpunkt das Tonsignal anhören möchten, ziehen Sie sich dazu einfach die relevante Einzelmessung per Drag & Drop von NorConnect in den Projektbaum von NorReview und von da aus per Drag & Drop in die L(t)-Ansicht.

My Measurements

Die in der Baumstruktur angezeigten Ordner sind die Ordner, die sich im Hauptverzeichnis „My Measurements“ befinden. Bei Installation wird der Ordner „My Measurements“ standardmäßig unter „Dieser PC > Dokumente“ angelegt.

Der Pfad für „My Measurements“ kann über das Windows Explorer Symbol frei gewählt werden:



Hinweis:

Der Pfad für „MyMeasurements“ sollte soweit oben in der Ordner-Hierarchie gewählt werden, dass alle relevanten Unterordner enthalten sind und keine (häufige) Änderung des Pfades notwendig ist.

Hintergrund: NorConnect bietet weitreichende Möglichkeiten, nach allen Projektinformationen, die in den verschiedenen Spalten aufgeführt sind (Meta-Daten) zu suchen, filtern, sortieren oder zu gruppieren. Diese Such-/Filter-/Sortier-Möglichkeiten sind in erster Linie für Bauakustik- oder Schalleistungsmessungen interessant und sind daher in der Anleitung zur Nor850 näher beschrieben. Die Grundlage für diese Möglichkeiten ist, dass NorConnect einen Cachespeicher mit den Meta-Daten der Projekte pflegt. Dieser Cachespeicher wird im Hauptverzeichnis abgelegt. Solange das Hauptverzeichnis nicht geändert wird, werden nur die Änderungen im Cachespeicher aktualisiert. Falls aber ein neues Hauptverzeichnis gewählt wird, welches noch nie vorher gewählt war, wird ein neuer Cachespeicher für dieses Verzeichnis erstellt. Je nach Anzahl der in diesem Hauptverzeichnis vorhandenen Unterordner, kann dieser Prozess sehr lange dauern (bei einem Ordner, der in der Unterordner-Struktur mehrere tausend Messungen enthält, z.B. 30-60 Minuten).

Über den Windows Explorer finden Sie im Hauptverzeichnis die „cache-..“ Dateien. Bitte nicht löschen, ansonsten muss NorConnect diese beim nächsten Start wieder neu anlegen.